	<b>МЕХАНІЧНИЙ БЛОКІРАТОР КПШ+КАПОТ (VARIO)</b>
<b>GEAR+HL CV 1933-060</b>	<b>MAZDA CX-9 A 2016---</b>



<b>Марка</b>	<b>Mazda</b>
<b>Модель</b>	<b>CX-9</b>
<b>Тип коробки передач</b>	A
<b>Початок виробництва</b>	2016
<b>Кінець виробництва</b>	
<b>Примітки</b>	



## ЗАГАЛЬНА ІНСТРУКЦІЯ З УСТАНОВКИ МОДЕЛЬНИХ ЗАМКІВ CONSTRUCT GEAR+HL (VARIO)

### 1. Перед установкою замка:

- а) Переконайтеся, що обраний замок відповідає автомобілю що потребує захисту (інфо на сайті [lock.com.ua](http://lock.com.ua) / 22. Протиугінні системи).
- б) Перевірте комплектність замка згідно складу вказаному у монтажній схемі (див. на сторінці обраного замка на сайті [lock.com.ua](http://lock.com.ua) ).
- в) Перевірити працездатність замка, для чого вставити ключ (всі по черзі) та відкрити-закрити замок.
- г) Уважно ознайомтесь з монтажною схемою, зверніть особливу увагу на додаткові примітки.
- д) Переконайтесь в наявності у Вас спеціального інструменту необхідного для встановлення даного замка (перелік необхідного спеціального інструменту вказано в інструкції).

### 2. Установка замка: установку замка необхідно здійснювати згідно монтажною схемою (див. нижче).

- а) Розібрати центральну консоль, та інші необхідні елементи.
- б) Встановити замок, провести трос в моторне відділення та встановити елементи блокування капоту. (**зривні частини кріплення, не зривати !**) Переконайтесь, що запорні елементи замка не затирають в елементах фіксації, в іншому разі провести додаткове регулювання – підгонку.

**Примітки по установці: прокладений трос не повинен мати різких вигинів**

- в) Встановити центральну консоль, виконати розмітку, і вирізати в консолі отвір для виходу стакану замка, використовуючи голчатий, або спец шаблон і фрезу.

Методика: Спочатку треба встановити голчатий шаблон на стакан встановленого замка. Після цього треба встановити на місце пластикову центральну консоль. Закріпити консоль декількома рідними кріпленнями. Притиснути консоль до голчатого шаблону, щоб на консолі відбився слід від голки. Після чого знову зняти консоль і зняти шаблон. В консолі, по відмітці від голчатого шаблону, вирізати отвір для виходу стакану замка використовуючи фрезу вказану в інструкції.

**Примітки по вирізуванню отвору в консолі: У випадку, якщо консоль встановлюється з «НАТЯГОМ», потрібно зробити поправку для центру отвору.**

- г) Знову встановити консоль та перевірити фінальну працездатність замка. Провести перемикання важеля КПШ, закрити та відкрити капот і неодноразово закрити відкрити замок.  
Після виконаної перевірки, зняти консоль та **тільки тепер зривати зривні частини кріплення.**

- д) Зібрати центральну консоль.

### 3. Після встановлення та перевірки працездатності замка необхідно заповнити Гарантійно-сервісну книжку.

У разі виникнення технічних питань Ви можете зв'язатися зі службою Техпідтримки:

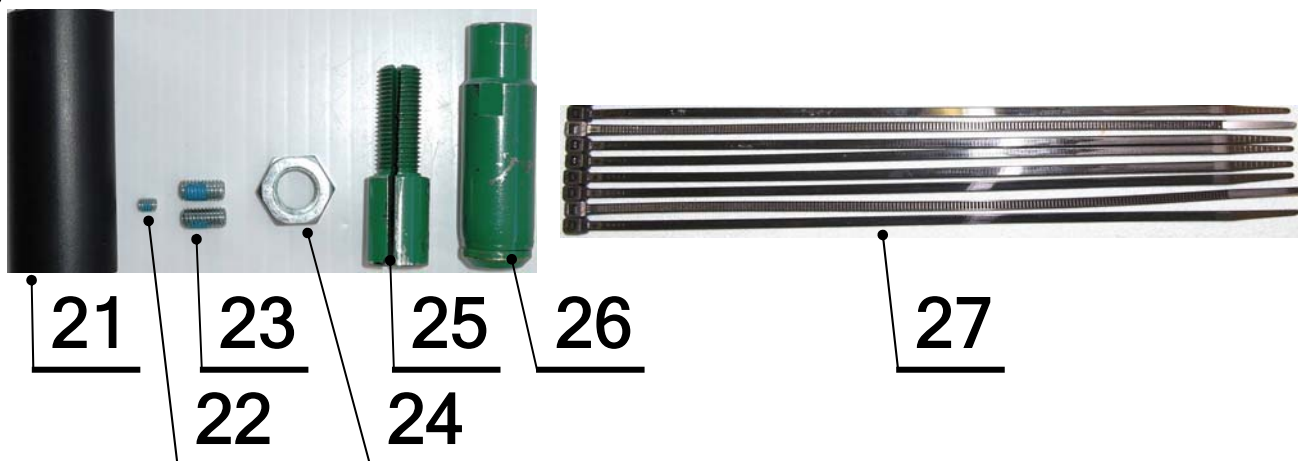
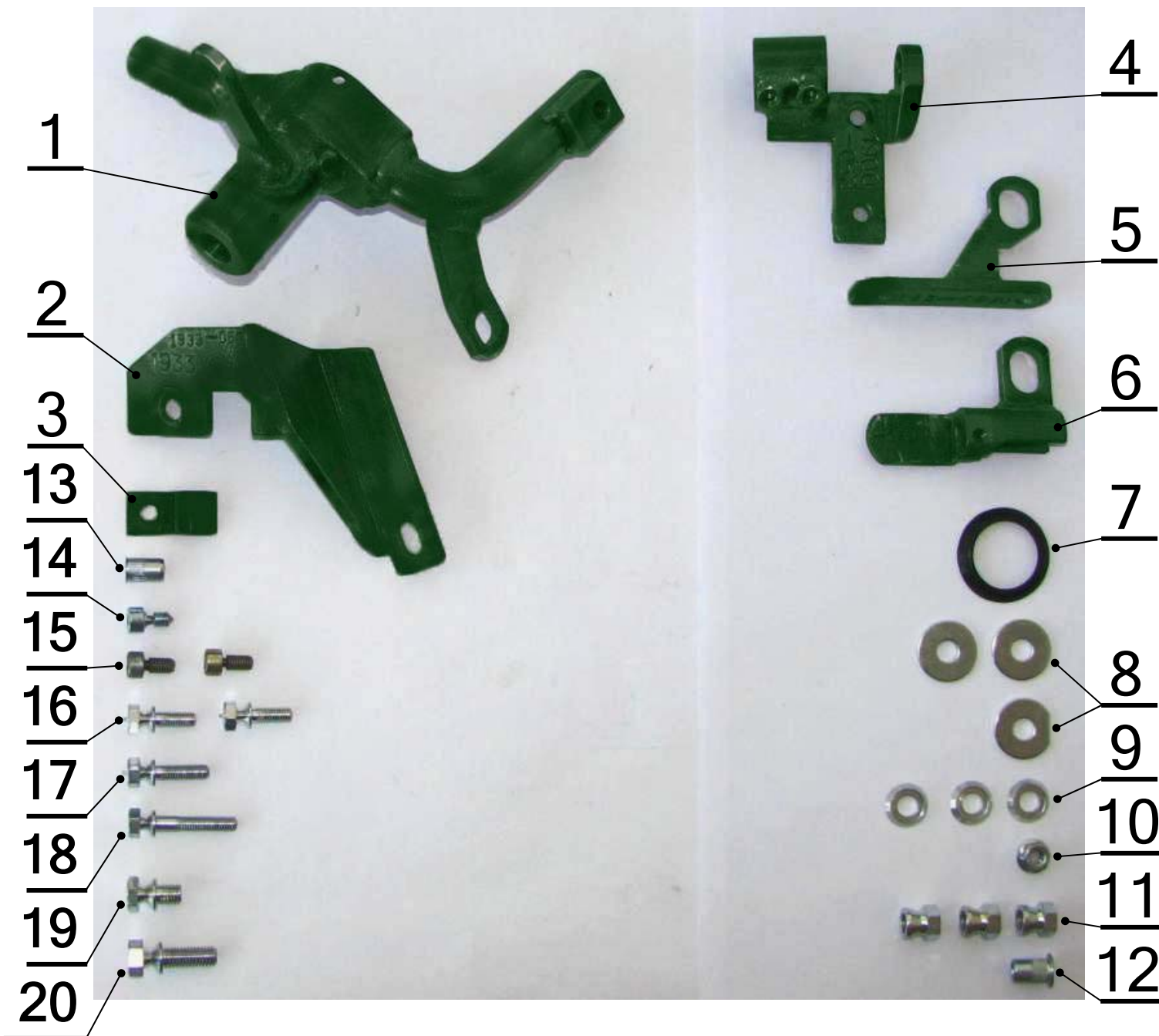
Гаряча лінія технічної підтримки тел.: (067) 500-88-94

Войтенко Валентин: Інженер, технічний консультант  
(067) 505-49-96, (044) 456-94-44, E-MAIL: [valentyn.voitenko@spv.ua](mailto:valentyn.voitenko@spv.ua)

У разі виникнення питань або зауважень щодо продукції CONSTRUCT просимо повідомити на електронну адресу [construct@spv.ua](mailto:construct@spv.ua), або на сайт [www.spv.ua](http://www.spv.ua) - у розділ «питання-відповіді»

Якщо у вас виникли питання пов'язані з аварійним відкриттям замків звертайтеся до спеціалістів Української Локсмайстер Федерації : [www.ulf.org.ua](http://www.ulf.org.ua)

# SESTAVA JEDNOTLIVÝCH DÍLŮ MECHANICKÉHO ZABEZPEČENÍ CV 1933-060 - Mazda CX-9 (AT)



č.	Popis, rozměr:	Specifikace:	ks:
1.	Svarek vedení	CV 1933-060	1
2.	Záchyt kolíku	PCF 1933	1
3.	Držák bovdenu	CV 1510B-017	1
4.	Vzpěra - kapota	CV 1900-058	1
5.	Okno - kapota	CV 1933-060	1
6.	Kryt bovdenu	CF 1900	1
7.	Manžeta MZ 09	MZ09-00-09-01	1
8.	Podložka plochá 8, s= 2 mm	DIN 9021, zinek	3
9.	Podložka 8,3 VOL OCR	P-20-83-17-03-01	3
10.	Matice M6 s podl. LOCK	DIN 6923	1
11.	Matice zatrhávací M8 OCR	M-08-06-01-00-01a	3
12.	Nýt maticový M 6x14,5 23M06C030 ploch.hl	23M06C030 Rivet factory	1
13.	Nýt maticový M 6x14 mm 27M06V030 zap.hl	27M06V030 Rivet Factory	1
14.	Šroub zatrhávací M 6x12 FOCUS	S-06-12-03-00-01	1
15.	Šroub M 6 x 12 (imbus se zápich)	SI-06-012-03	2
16.	Šroub zatrhávací M 6x15 OCR	S-06-15-01-00-01	2
17.	Šroub zatrhávací M 6x20 OCR	S-06-20-01-00-01	1
18.	Šroub zatrhávací M 6x30 OCR	S-06-30-01-00-01	1
19.	Šroub zatrhávací M 8x10 OCR	S-08-10-01-00-01	1
20.	Šroub zatrhávací M 8x20 OCR	S-08-20-01-00-01	1
21.	Hadice smršťovací černá (l=70mm) PRK22/6	WMT3-220-00 22/6	1
22.	Šroub stavěcí M4x5, BN5210 kapsle	DIN 913	1
23.	Šroub stavěcí M6x12, BN5210 kapsle	DIN 913	2
24.	Matice M 12x1,25 (nezatrhávací)	DIN 439	1
25.	Šroub jisticího čepu	CV 026-011	1
26.	Vedení jisticího čepu	CV 026-011	1
27.	Páska stahovací 4,8x250	VPC 5/280	8

Vypracoval: J.Pospíšil

Schválil: P.Pokorný

Převzala: V.Kališová



1



2



3



4



5



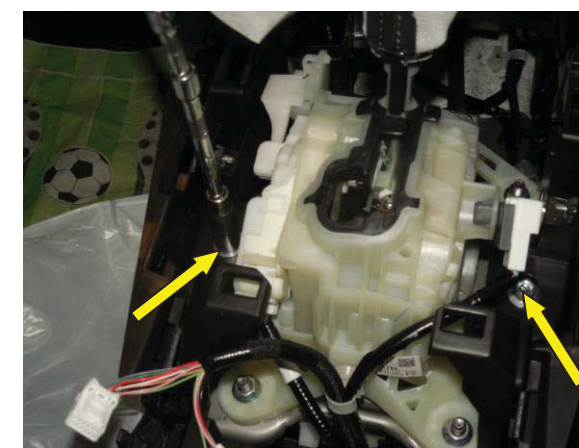
6



7



8

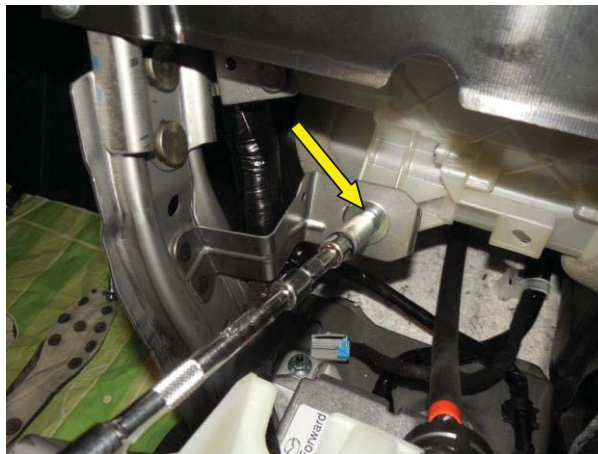


9

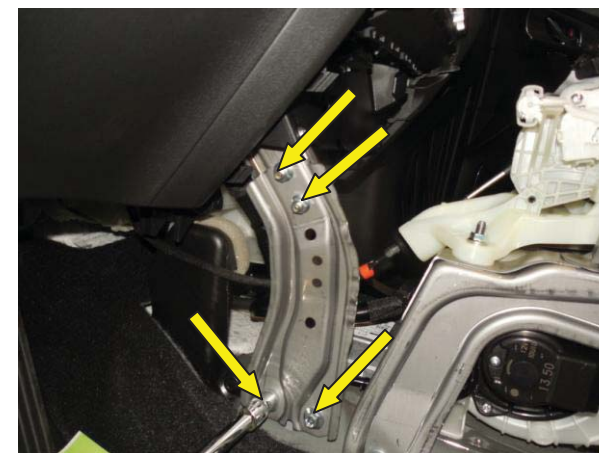
Виробник та імпортер залишають за собою право вносити зміни в інструкцію по встановленню і комплектацію без попереднього повідомлення



10



11



12



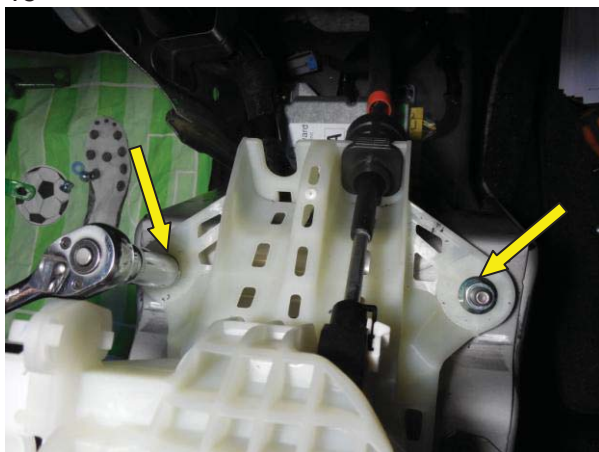
13



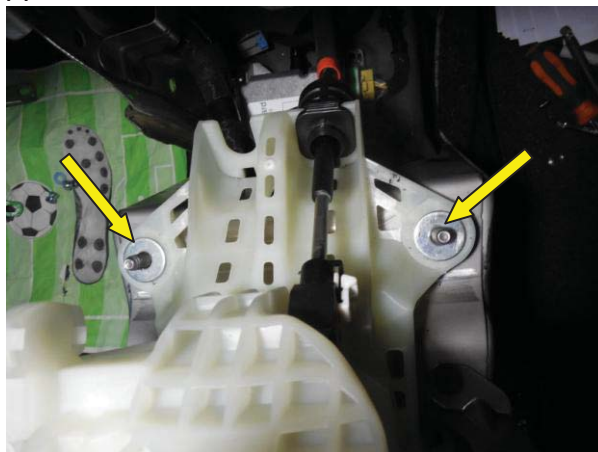
14



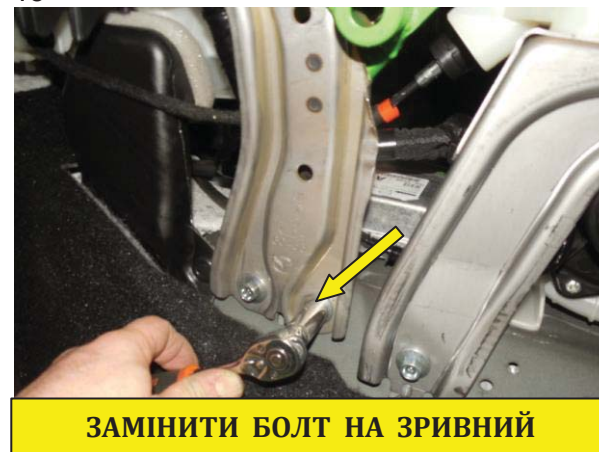
15



16

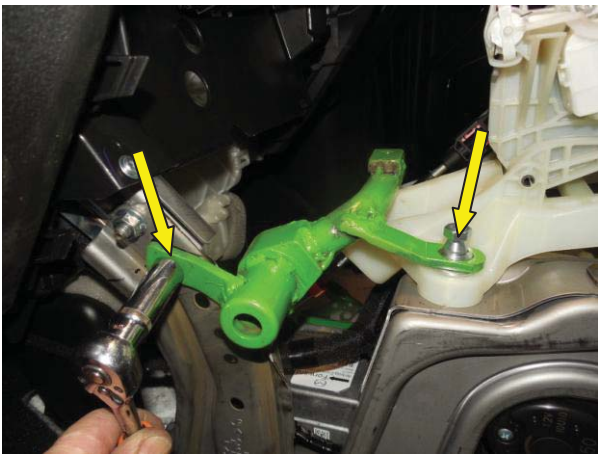


17

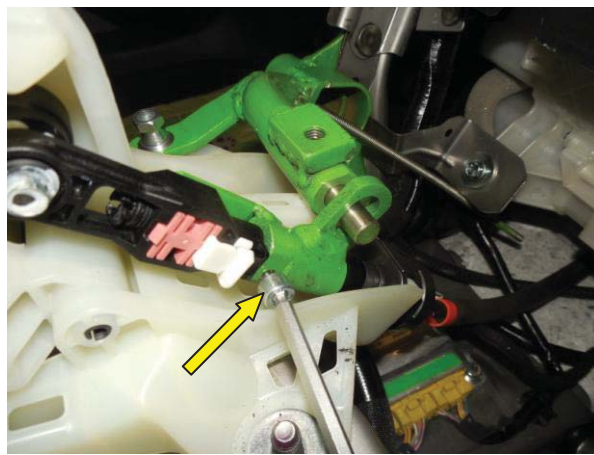


18

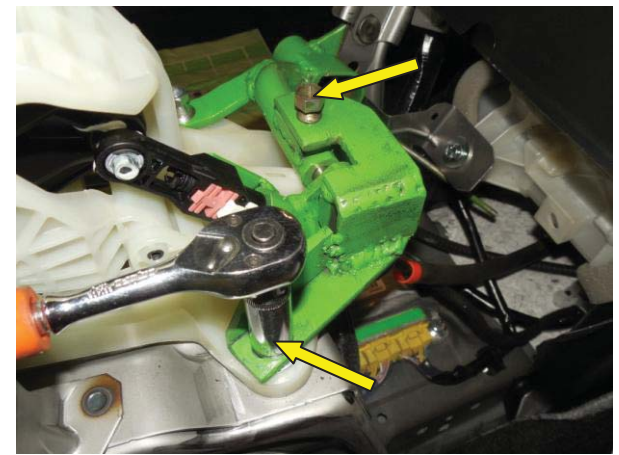
**ЗАМІНИТИ БОЛТ НА ЗРИВНИЙ**



19



20



21



22



23



24



25



26

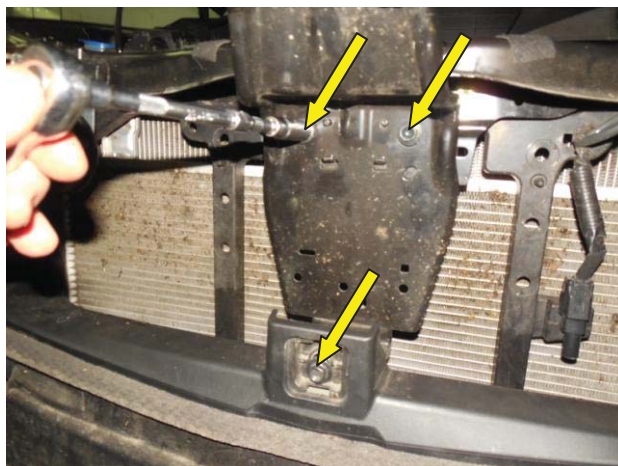


27

Виробник та імпортер залишають за собою право вносити зміни в інструкцію по встановленню і комплектацію без попереднього повідомлення



28



29



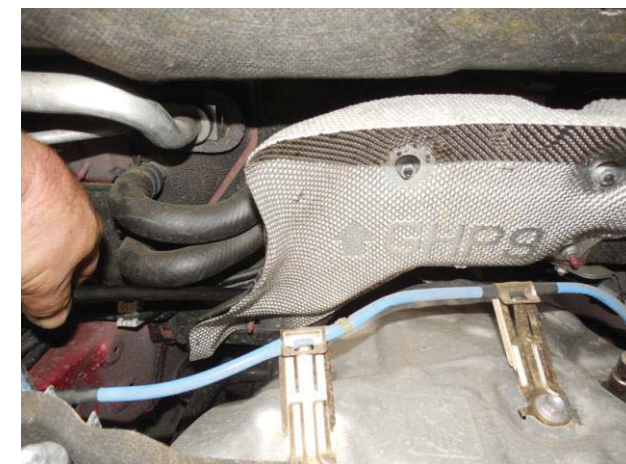
30



31



32



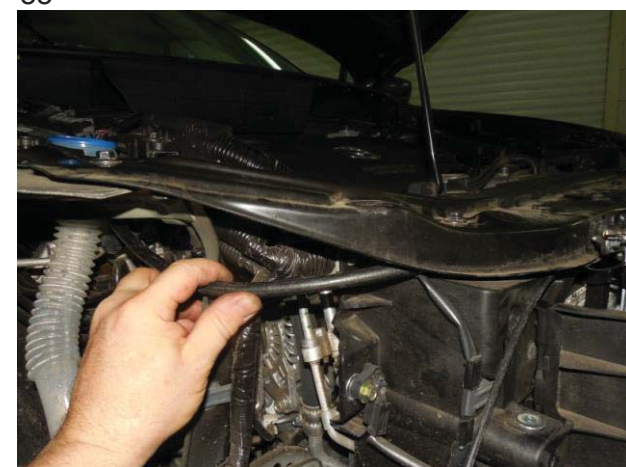
33



34



35



36

Виробник та імпортер залишають за собою право вносити зміни в інструкцію по встановленню і комплектацію без попереднього повідомлення





37



38



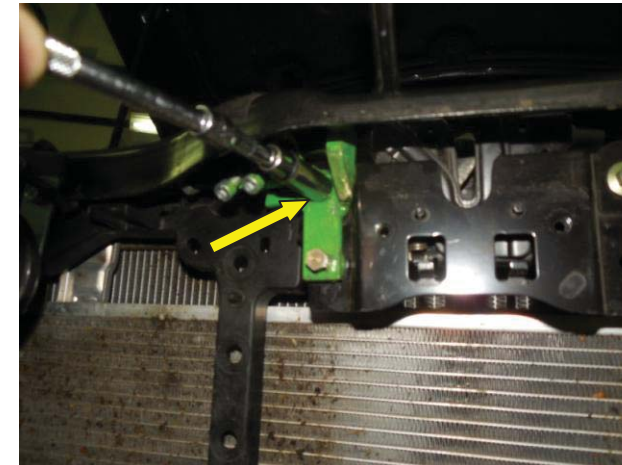
39



40



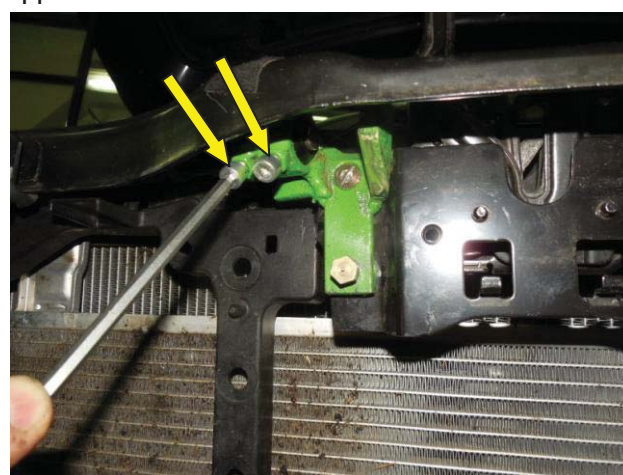
41



42



43



44



45

**PISTOLET DLA ZAKLYPOK HW 3**

Виробник та імпортер залишають за собою право вносити зміни в інструкцію по встановленню і комплектацію без попереднього повідомлення



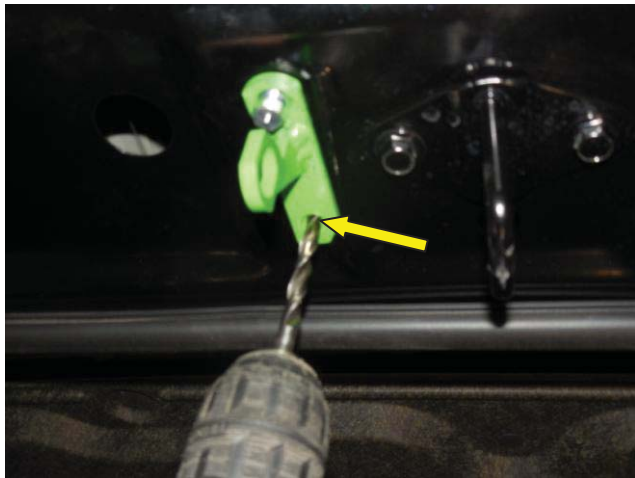
46



47



48

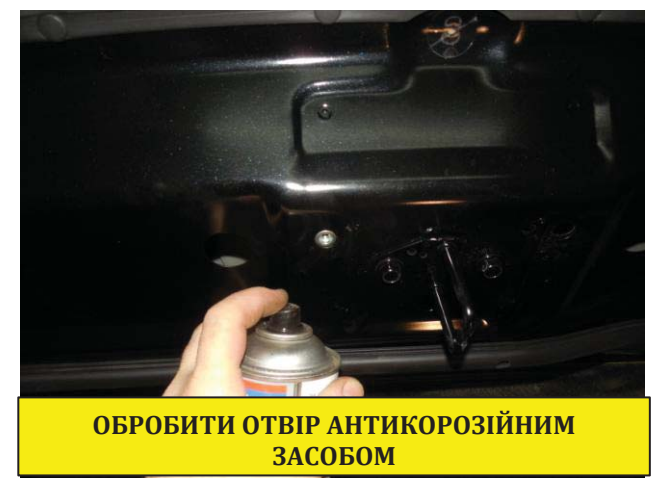


49



**ПРОСВЕРДЛИТИ ОТВІР Ø 9 mm**

50



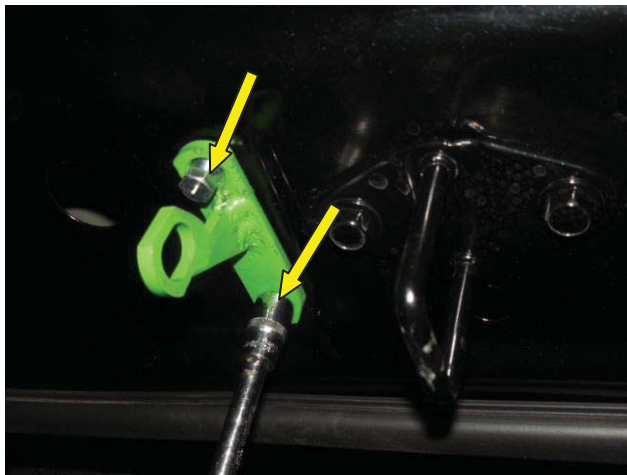
**ОБРОБИТИ ОТВІР АНТИКОРОЗИЙНИМ  
ЗАСОБОМ**

51



**ПІСТОЛЕТ ДЛЯ ЗАКЛЮПОК HW 3**

52



53



54



55

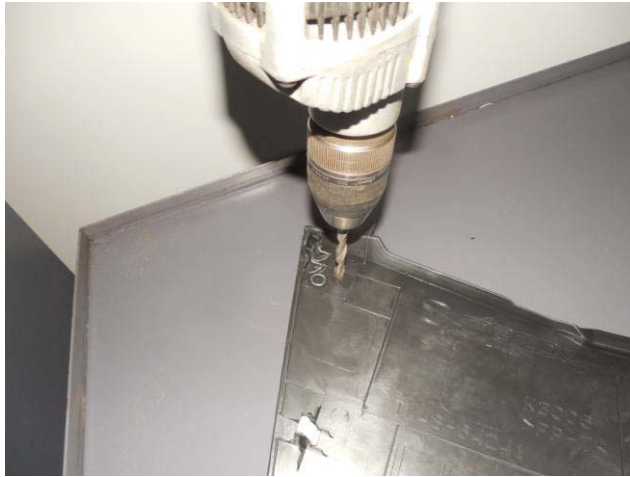


56



57

**ГОЛЧАТИЙ ШАБЛОН SCH 35 (30mm)**



58



59

**ФРЕЗА ДЛЯ МЕТАЛУ BF-43 Ø 30mm**



60



# Seznam přípravků, nástrojů a šablon potřebných k montáži produktu CV 1933-060.

K výše uvedenému produktu je pro montáž nutné použít speciální vrtací šablonu:



**BF3**  
Stopka  
pro: BF1, BF2, BF10, BF  
11, BF28, BF38, BF43



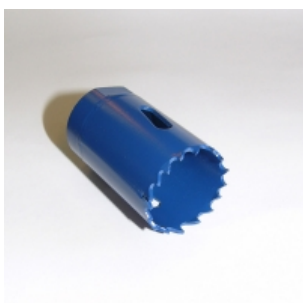
**BF15**  
Vrták  
Ø 4,1 mm, prodloužený



**BF16**  
Vrták  
Ø 6,8 mm, prodloužený



**BF33**  
Vrták  
Ø 8,8 mm



**BF43+44**  
Fréza na kov a plast  
Ø 30 mm



**HW3**  
Kleště  
maticové



**SCH35**  
Středící šablona  
Ø 30,5 mm, hrot 4 mm