	<b>МЕХАНІЧНИЙ БЛОКІРАТОР КЕРМА</b>
<b>VOLANT 60-068-E</b>	<b>MITSUBISHI Outlander A 2023---</b>



<b>Марка</b>	<b>MITSUBISHI</b>
<b>Модель</b>	<b>OUTLANDER</b>
<b>Тип коробки передач</b>	Автомат
<b>Інші характеристики</b>	механічне регулювання керма
<b>Початок виробництва</b>	2023
<b>Кінець виробництва</b>	
<b>Примітки</b>	



## ЗАГАЛЬНА ІНСТРУКЦІЯ З УСТАНОВКИ МОДЕЛЬНИХ ЗАМКІВ CONSTRUCT VOLANT

### 1. Перед установкою замка:

- a) Переконайтеся, що обраний замок відповідає автомобілю, що потребує захисту (інфо на сайті [lock.com.ua](http://lock.com.ua) / 22. Протиугінні системи).
- b) Перевірте комплектність замка згідно складу вказаному у монтажній схемі (див. на сторінці обраного замка на сайті [lock.com.ua](http://lock.com.ua) ).
- c) Перевірити працездатність замка, для чого вставити ключ (всі по черзі) та відкрити-закрити замок.
- d) Уважно ознайомтесь з монтажною схемою, зверніть особливу увагу на додаткові примітки.
- e) Переконайтеся в наявності у Вас спеціального інструменту необхідного для встановлення даного замка (перелік необхідного спеціального інструменту вказано в інструкції).

### 2. Установка замка: установку замка необхідно здійснювати згідно монтажною схемою (див. нижче).

- a) Демонтувати необхідні деталі інтер'єру (кришки, рами, панелі, повітроводи...), що зазначені в інструкції
- b) Встановити замок. (**зривні частини кріплення, не зривати !**) Переконайтеся, що встановлені елементи замка не заважають вільному обертанню керма в різних положеннях регулювання кермового валу. Пересвідчитись, що пін замка не зтирає в елементах фіксації, та при закриванні замка надійно блокує рульовий вал від обертання. В іншому разі провести додаткове регулювання – підгонку.

Примітка: Важливо спочатку затягнути болт М6х12, а потім затягнути болти М8х16, поки не з'явиться опір, потім знову затягніть М6х12. Для М6х12 також слід засвердлити невелике заглиблення на валу керма, щоб забезпечити кращу фіксацію.

- v) Встановити демонтовані деталі на місце, виконати розмітку, і вирізати отвір для виходу стакана замка, використовуючи голчатий, або спец шаблон і фрезу.

Примітка: Спочатку треба встановити голчатий шаблон на стакан встановленого замка. Після цього треба встановити на місце відповідну деталь, по можливості закріпити рідними кріпленнями. Притиснути поверхню до голчатого шаблону, щоб відбився слід від голки. По відмітці від голчатого шаблону, вирізати отвір для виходу стакана замка, використовуючи фрезу вказану в інструкції. В деяких випадках потрібно зробити поправку на погрішність при натягу панелі.

- g) Встановити відповідні деталі інтер'єру на місце та перевірити фінальну працездатність замка. Неодноразово повернути кермо в різні боки та провести замикання-відмикання замка у відповідних положеннях рульового вала.

**Тільки після виконаної перевірки зривати зривні частини кріплення.**

- d) Встановити на місце раніше демонтовані деталі інтер'єру.

### 3. Після встановлення та перевірки працездатності замка необхідно заповнити Гарантійно-сервісну книжку.

У разі виникнення технічних питань Ви можете зв'язатися зі службою Техпідтримки:

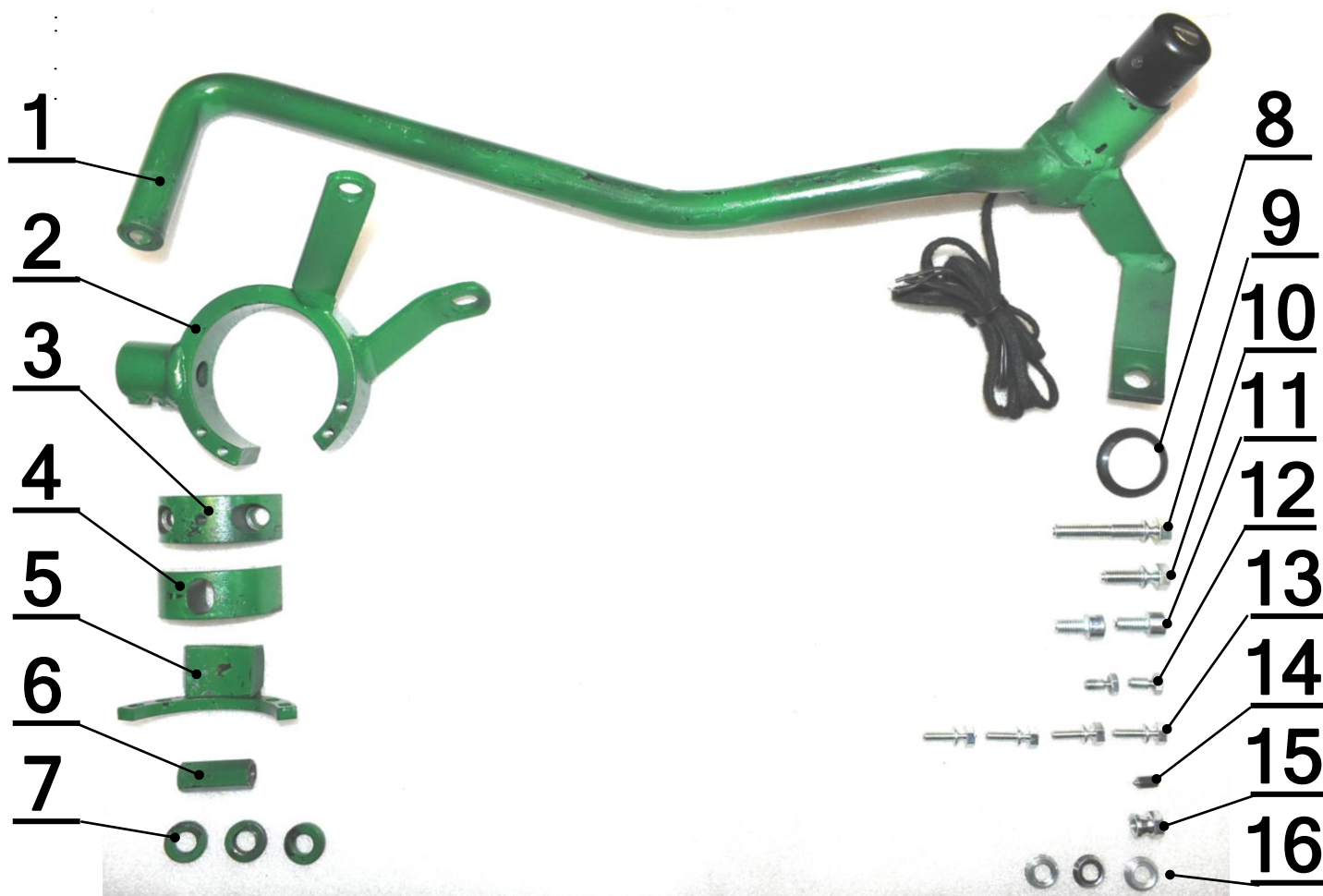
Гаряча лінія технічної підтримки тел.: (067) 500-88-94

Войтенко Валентин: Інженер, технічний консультант  
(067) 505-49-96, E-MAIL: [construct-center@spv.ua](mailto:construct-center@spv.ua)

У разі виникнення питань або зауважень щодо продукції CONSTRUCT просимо повідомити на електронну адресу [construct@spv.ua](mailto:construct@spv.ua), або на сайт [www.spv.ua](http://www.spv.ua) - у розділ «питання-відповіді»

Якщо у вас виникли питання пов'язані з аварійним відкриттям замків звертайтеся до спеціалістів Української Локсмайстер Федерації: [www.ulf.org.ua](http://www.ulf.org.ua)

## СКЛАД МЕХАНІЧНОГО БЛОКІРАТОРА MITSUBISHI OUTLANDER (AT)



№.	Назва, розмір:	Специфікація:	К-ть:
1.	Замкова частина	VSL 62-068	1
2.	Кронштейн захисту	VSL 62-068	1
3.	Обжимка захисту	VSL 62-068	1
4.	Обжимка захисту з різьбою	VSL 62-068	1
5.	Сегмент	VSL 62-068	1
6.	Стійка дистанційна CF 545, 6HR13 L=34mm (M8)	CF 545 - 00-03-00	1
7.	Стійка дистанційна TR20/5-4	CF 411-00-02-01	3
8.	Манжета MZ 09	MZ09-00-09-01	1
9.	Болт зривний M8 x 45 OCR	S-08-45-01-00-01	1
10.	Болт зривний M8 x 20 OCR	S-08-20-01-00-01	1
11.	Болт IMBUS M8 x 16	DIN 912 OCR	2
12.	Болт зривний M6 x 12 (6HR - з конусом)	CF-S-06.012.03	2
13.	Болт зривний M5 x 15 OCR	S-05-15-01-00-01a	4
14.	Гвинт установочний з конусом , M6 x 12	VSL 65-033	1
15.	Гайка зривна M8	M-08-06-01-00-01a	1
16.	Шайба 8,3 VOL OCR	P-20-83-17-03-01	3



1



2



3



4



5



6



7



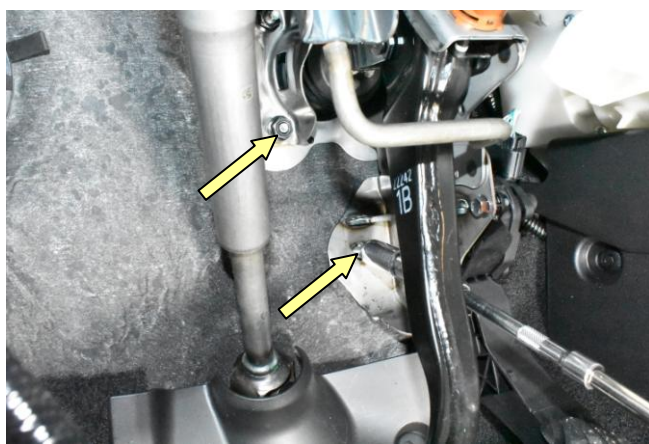
8



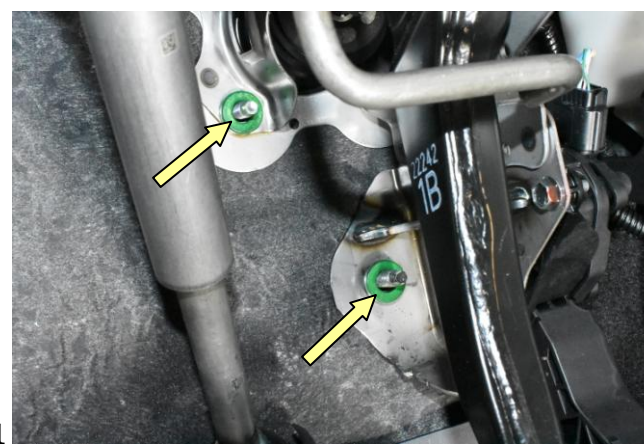
9



10



11



12



13



14



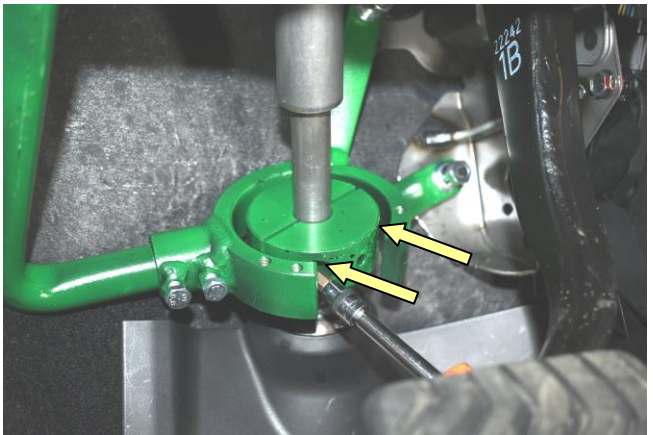
15



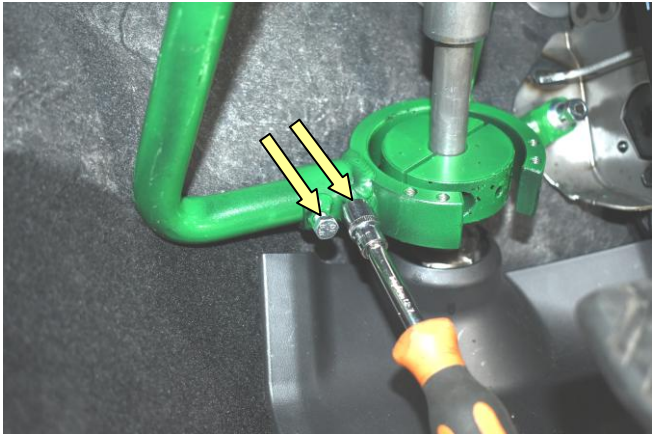
16



17



18

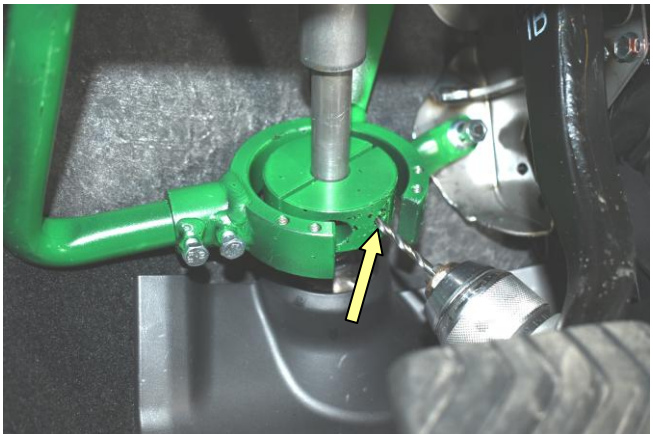


19



**ВІДРЕГУЛЮВАТИ ПОЛОЖЕННЯ ОБЖИМКИ**

20

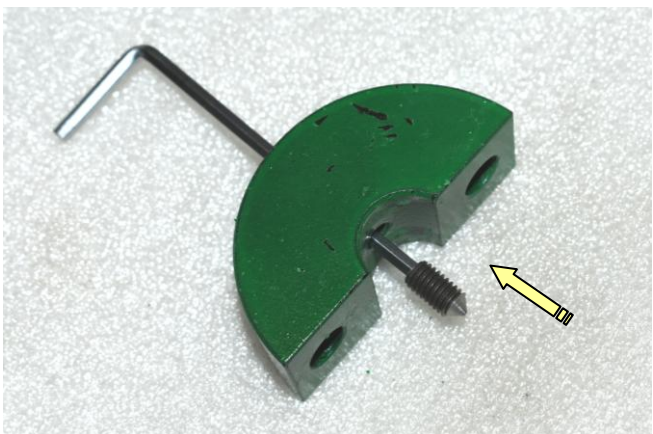


21



**ДЕМОНТУВАТИ ОБЖИМКУ**

22

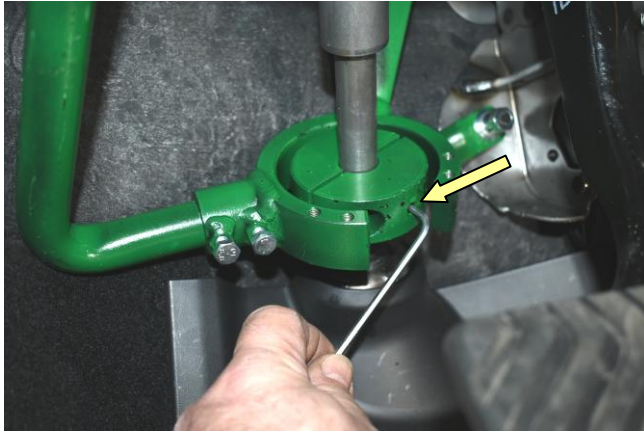


23

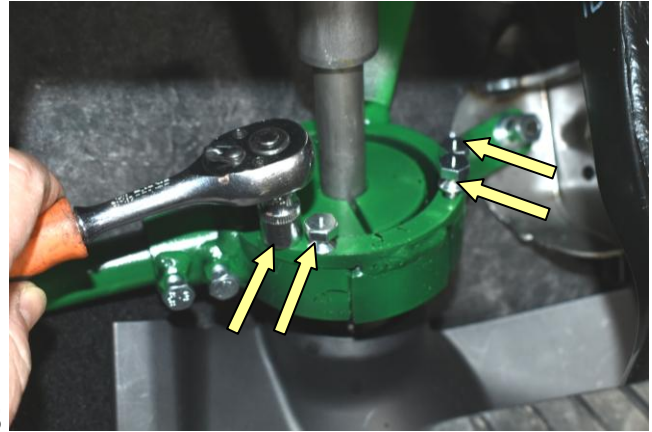


**ВСТАНОВИТИ ОБЖИМКУ**

24



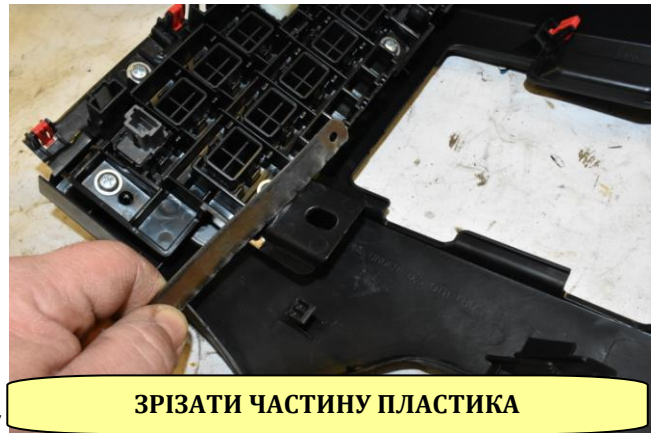
25



26



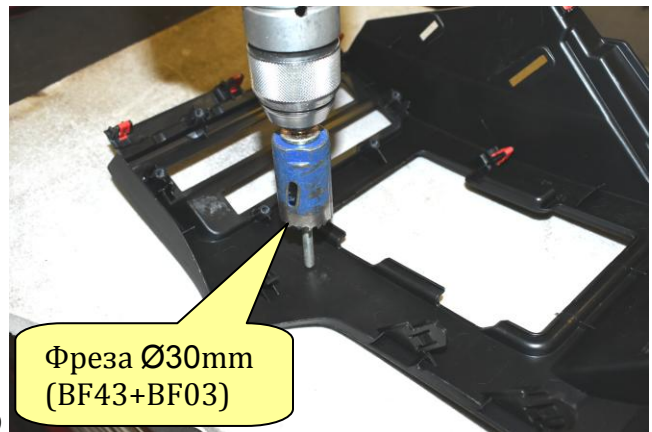
27



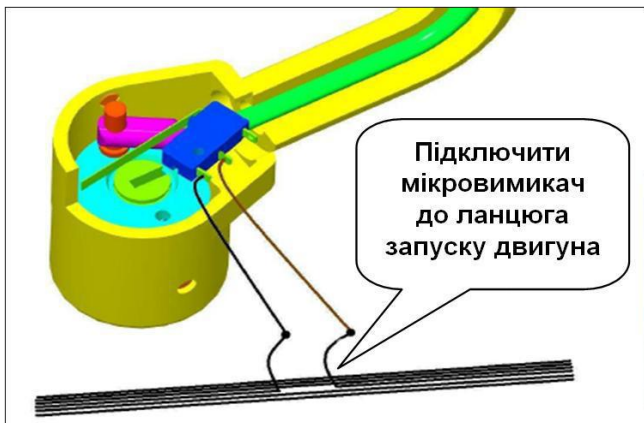
28



29



30



31



32



33



34





# Перелік інструментів і шаблонів потрібних для установки замка VSL 60-068-E.

Для для монтажу вищевказаного замка потрібен спеціальний шаблон для свердління :



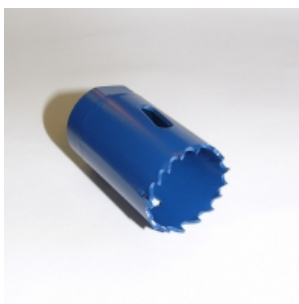
BF3  
Утримувач для :  
BF1, BF2, BF 11,  
BF28, BF38, BF43



BF15  
Свердло  
Ø 4,1 mm, подовжене



BF16  
Свердло  
Ø 6,8 mm, подовжене



BF43  
Фреза для металу та  
пластика Ø 30 mm



SCH35  
Центруючий шаблон  
Ø 30,5 mm, голка 4 mm