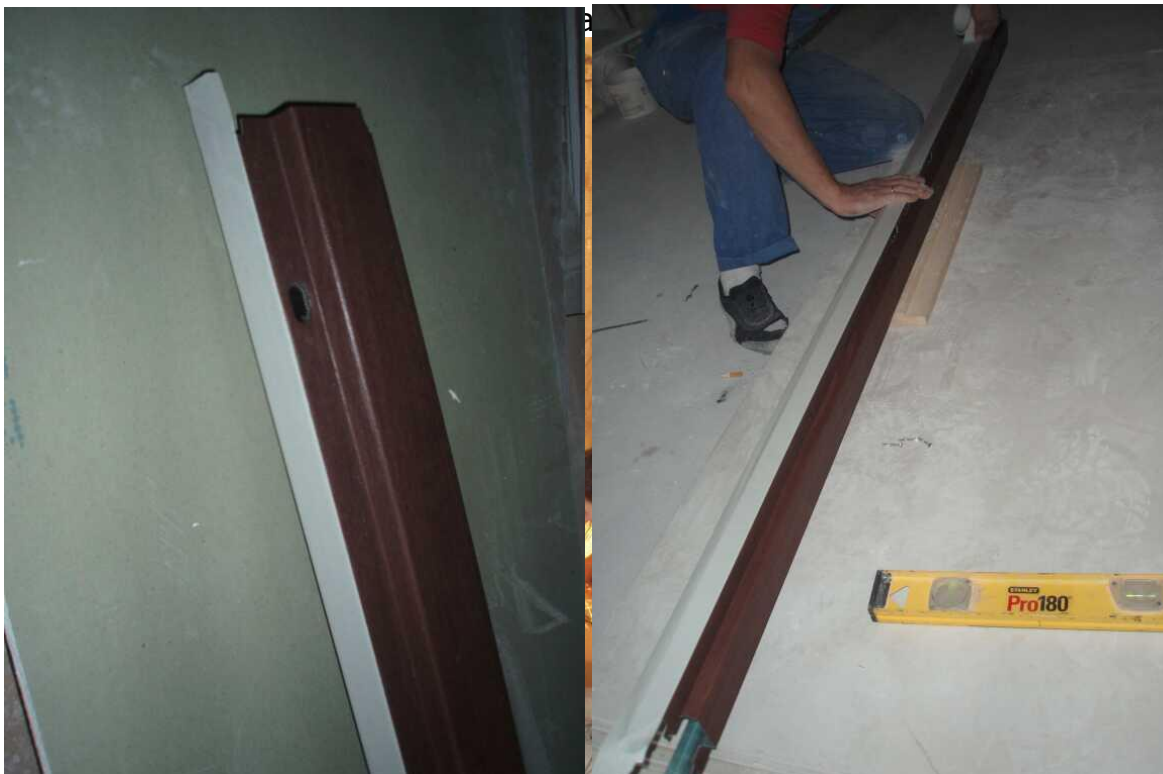


ІНСТРУКЦІЯ ПО ВСТАНОВЛЕННЮ ДВЕРЕЙ



3. Захист рами від пошкоджень шляхом обклеювання монтажною стрічкою.

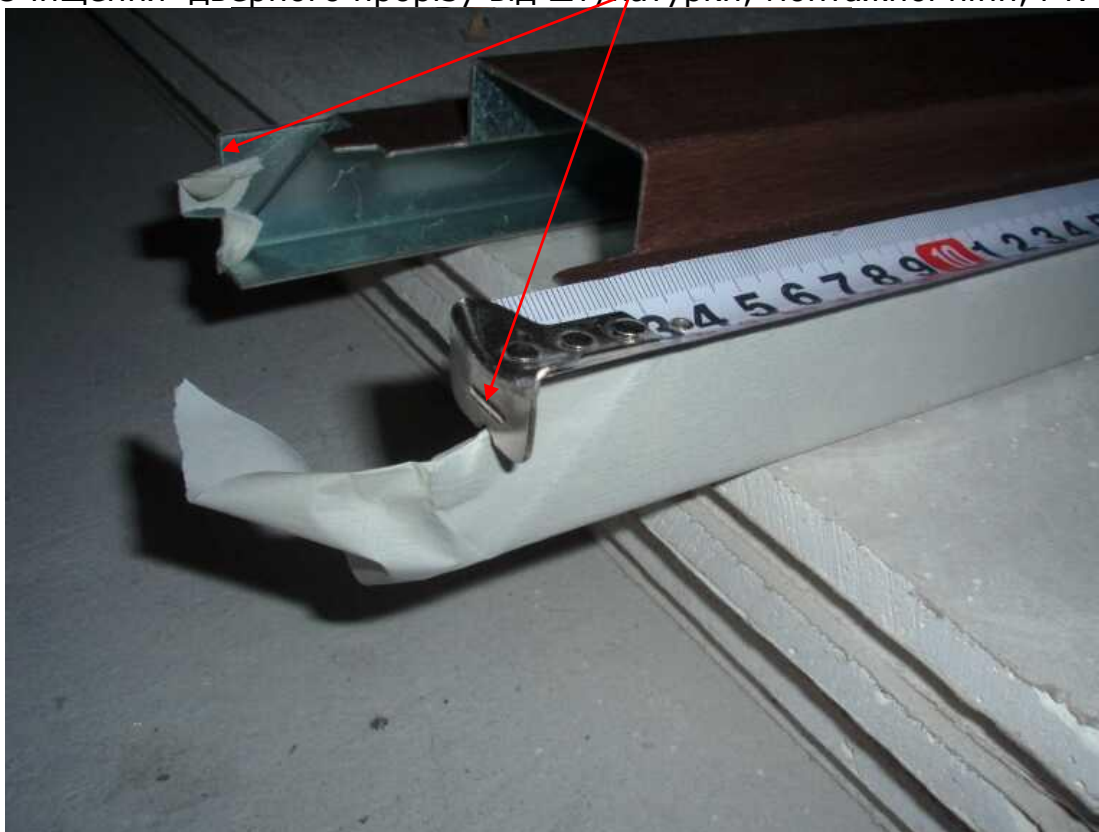


Для того щоб не пошкодити раму при монтажі, (під час заповнення бетоном) необхідно обклеїти раму по кромці монтажною стрічкою (за умови відсутності на рамі захисної плівки).

Демонтувати старі двері та одвірок

4. Замір рами по висоті - звідки заміряється розмір.

2. Очищення дверного прорізу від штукатурки, монтажної піни, і т. п.



Для демонтажу старих дверей необхідно ривати раму, необхідно заміряти дверний проріз по висоті і фарби отриманого результату відняти 2 см. Це робиться для того, щоб при заповненні рами бетоном бетон не вступав у контакт з металом рами з якого зроблений дверний проріз, з якого місця на рамі необхідно відкладати розмір.

5. Обрізання рами по висоті під необхідний розмір.



Після відкладання розміру, необхідно, застосовуючи кутник, провести лінію під кутом 90 градусів і «болгаркою» із кругом не товстіше 1.5 мм. обрізати раму. У випадку, якщо рама поклеєна ПВХ плівкою, перед обрізанням необхідно плівку підрізати ножем.

6. Збирання рами.



Перед тим, як приступати до збирання рами, необхідно вибити отвори під перфорацію (замок гладіатор, додатковий механізм, анти-зрізи – там де це потрібно). Як видно з фото, рама збирається на «вус» після збирання вузла – «вуса» загинаються. Корисна порада: для того щоб при збиранні рами було зручніше працювати, можна використати підпорожник у якості підставки.

8. Кріплення якорів.



Якоря рами прикріплюються на спеціальні заціпки. Розміщуються вони у районі навісів з однієї сторони та симетрично них – на іншому боці (де буде замок). Корисна порада: для того щоб бетон, яким буде заповнюватись рама, не розпирав її, якоря потрібно зафіксувати на заклепки або саморізи так, як це показано на фото.

9. Монтаж анкерів.



Анкера ставляться для того, щоб бетон, яким заповнена рама мав більше зчеплення із стіною дверного прорізу. Для того щоб узнати де ставити анкера, потрібно у дверний проріз вставити раму і відмітити місця де вони будуть ставитись. Після цього рама виймається, а на відмічених місцях при допомозі перфоратора монтуються анкера. Їх має бути не менше 3-х з кожної сторони дверного прорізу по висоті. Ще краще, коли на стіні закріплена металева сітка – це забезпечує максимальне зчеплення бетону із стіною.

10. Виставлення порога по висоті для регулювання рами відносно перемички у дверному прорізі.

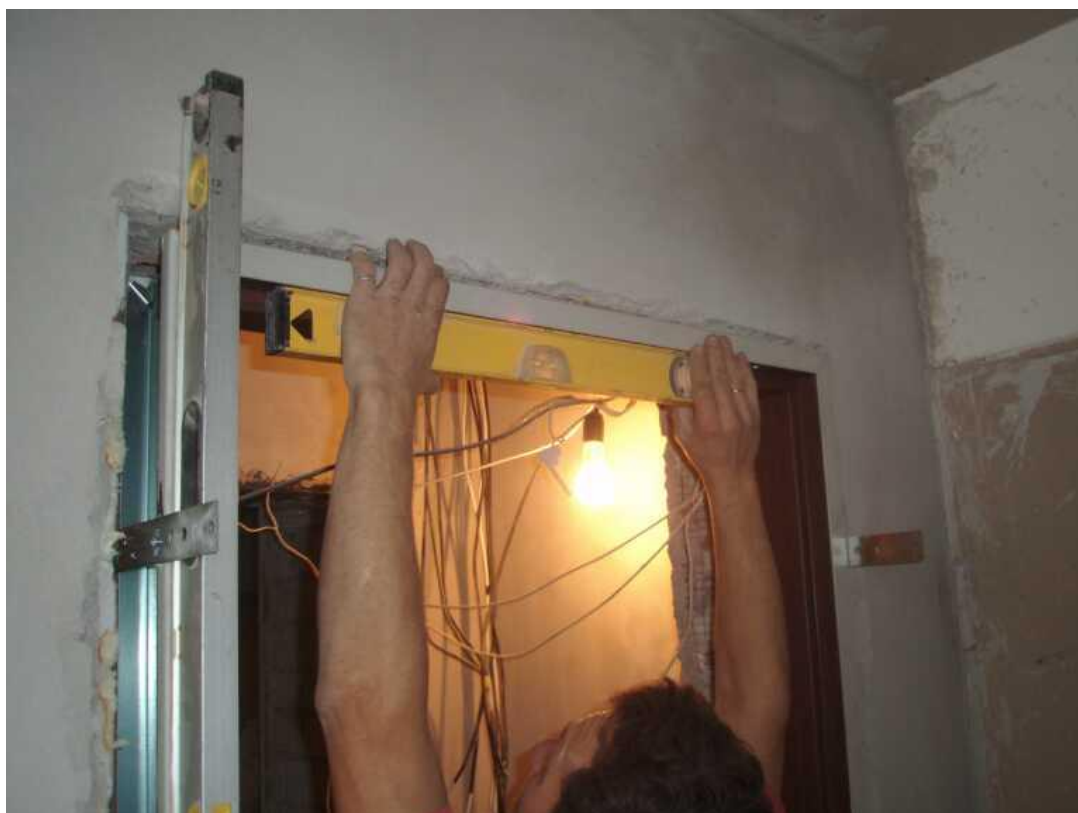


Після монтажу анкерів вставити раму і поріг у дверний проріз. Поріг задає рамі розмір по ширині. Шляхом виставлення порога по висоті регулюємо раму відносно перемички дверного прорізу. Це необхідно, якщо рама менша по висоті ніж дверний проріз більш ніж на 2 см, і є можливість її піднімати (якщо це потрібно). На якій висоті має бути поріг відносно підлоги – попередньо узгоджується із замовником.

11. Виставлення рами по вертикалі.



12. Виставлення рами по горизонталі.



За допомогою рівня виставити раму по вертикалі та горизонталі.

13. Кріплення рами у дверному прорізі



Раму, виставлену в дверному прорізі по вертикалі і горизонталі, закріпити за допомогою якорів. Попередньо під якоря треба очистити поверхню від штукатурки, а якщо якорі кріпляться на бетон – потрібно вибити у ньому місця. Спочатку закріплюють верхній, нижній та середній якоря з боку завіс, а потім - верхній, нижній та середній якорі з боку замка.

14. Закручування завіс у раму та двері



При закручуванні завіс потрібно дотримуватись кількох рекомендацій. Перше – рамні деталі завіс закрутити до упору, після цього повернути назад на два оберти, так, як показано на фото. Це дозволить розмістити деталі завіс у одній площині і приблизно виставити їх на потрібну відстань відносно рами.



Деталі завіс, які закручують в полотно дверей – закручують так, щоб між завісою і дверми була відстань 5мм., так, як показано на фото. Це також дозволить розмістити деталі завіс у одній площині і приблизно виставити їх на потрібну відстань відносно полотна дверей.

15. Навішування дверей та збирання захисної фурнітури.



Навісити двері на раму і зібрати захисну фурнітуру згідно інструкції для монтажу фурнітури. Відрегулювати навішене дверне полотно за допомогою завіс так, щоб притвор по висоті полотна дверей у місцях прилягання полотна до рами був не більше 1 мм. Виставити «язиччок» на рамі таким чином, щоб заскочка на замку захлопувалась легко та двері закривались без зусиль.

16. Забір розміру на який буде виставлений інсерт.



Замір робиться відносно порога. Перевірити виставлення порога по висоті та по рівню для того, щоб вирахувати на який розмір потрібно виставити інсерт. Для цього потрібно заміряти відстань від порога до полотна дверей (так, як показано на фото) і від отриманого результату відняти 5мм. 10

17. Вирізання чверті у інсерті (якщо двері підрізалися по висоті).



18. Кріплення інсрта.



Зняти дверне полотно з рами і приміряти інсерт. Якщо необхідно – вирізати на потрібний розмір наплав на інсерті, як показано на фото. Вставити інсерт на необхідний розмір. Закріпити інсерт при допомозі заклепок так, як показано на фото. Закріпити дверний ущільнювач на інсерті і обрізати його на висоту щітки на інсерті. Дверне полотно повністю готове.

19. Заповнення рами бетоном.



Зробити бетонний розчин у співвідношенні 1:3 для цементу марки 500 (1:2 для цементу марки 400). Заповнити раму бетоном. Корисна порада: бетон викладається на поперечину рами і після цього закидається вниз. Падаючи з висоти розчин якісно заповнює раму. При заповненні рами до половини потрібно простукувати раму для кращого ущільнення. Після заповнення рами по висоті, заповнити бетоном поперечину.

становлення.



Вийняти поріг. На місці порога викласти бетон. Заповнити бетоном поріг, встановити поріг на місце і шляхом простукування виставити його. Прибрати залишки розчину.

В середньому для встановлення одних дверей необхідно 80 кг. піску та 25 кг. цементу.

21. Встановити двері.



Навісити двері. Протерти двері та раму від пилу. Після висихання бетону можна встановлювати налічник (там де він передбачений). Налічник треба встановлювати на сухий бетон, щоб запобігти насиченню його вологою і подальшій деформації.