



ЗАГАЛЬНА ІНСТРУКЦІЯ З УСТАНОВКИ МОДЕЛЬНИХ ЗАМКІВ CONSTRUCT

1. Перед установкою замка:
 - а) Перевірити по каталогу чи відповідає номер замка, автомобілю що приїхав на установку (інфо на сайті lock.com.ua автомобільного департаменту)
 - б) Переконалися в цілісності поліетиленової упаковки .Якщо упаковка розірвана необхідно перевірити комплектність замка порівнявши її з фотографією у файлі Sestavy інструкції (є на сайті lock.com.ua)
 - в) Перевірити працездатність замка, вставивши ключ (всі по черзі) і відкрити закрити замок.
2. Установка замка: (при установці замку необхідно користуватися Фото інструкцією з установки див. нижче).
 - а) Розібрати центральну консоль.

Примітки по розбиранню: Відсутні

- б) Встановити замок. (зривні болти, не зривати!) Переконалися, що пін замка не зтирає в елементах фіксації. В іншому випадку провести додаткове регулювання – підгонку.

Примітки по установці: Відсутні

- в) Встановити центральну консоль і вирізати в консолі отвір (використовуючи голчатий шаблон і фрезу. Методика:Спочатку треба вдягнути голчатий шаблон на цилінрову (там де виходить ключ) частину встановленого замка . після цього треба одіти на місце пластикову центральну консоль . закрутити консоль декількома рідними болтами . прижати консоль до голчатого шаблону для того щоб на консолі відбився слід від голки. Після чого знову зняти консоль і зняти шаблон .По відмітці на консолі від голчатого шаблону вирізати отвір для замка використовуючі фрезу) для виходу циліндра замка.

Примітки по вирізуванню отвору в консолі: Відсутні

- г) Після установки консолі перевірити фінальну працездатність замка. Провести перемикання важеля КППШ і неодноразово закрити відкрити замок. Тільки після цього можна зірвати зривні болти, заздалегідь знову знявши консоль. (зривні болти можна попередньо змазати фіксатором різьби , це збільшує час демонтажу замка у майбутньому але поліпшує протиугінні властивості .

- д) Зібрати центральну консоль.

Примітки по збірці: Відсутні

3. Після установки і перевірки замка необхідно заповнити Гарантійно сервісну книжку.

У разі виникнення технічних питань можна зв'язатися зі службою Тех підтримки:

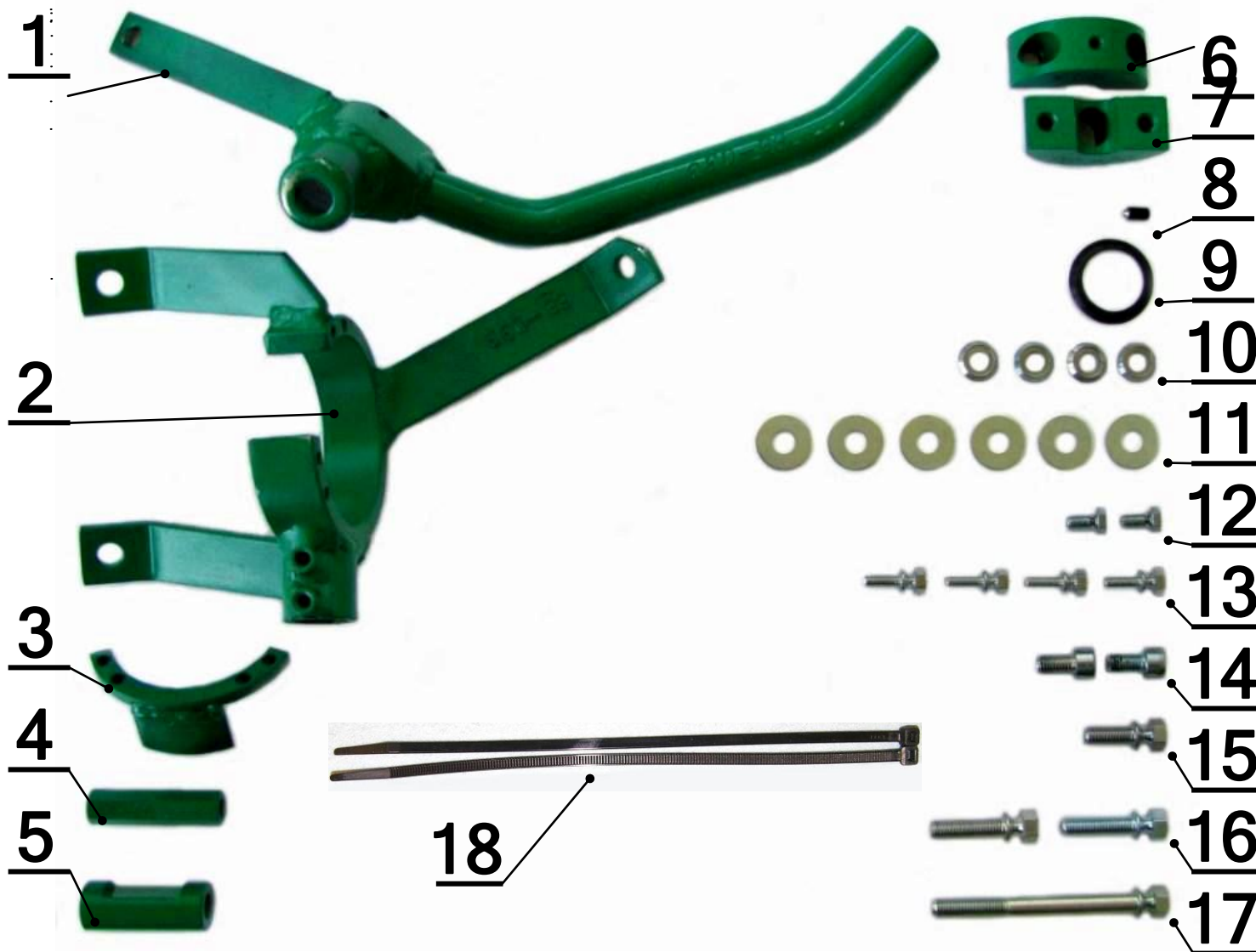
Гаряча лінія технічної підтримки +38067-500-88-94

Войтенко Валентин: Інженер , технічний консультант

(моб.) +38067-505-49-96, (роб.) 8-044-456-94-44 , E-MAIL: valentyn.voitenko@spv.ua

**Якщо у вас виникли питання пов'язані з аварійним відкриттям замків
Звертайтеся в Українську Локсмайстер Федерацію : www.ulf.org.ua**

SESTAVA JEDNOTLIVÝCH DÍLŮ MECHANICKÉHO ZABEZPEČENÍ VSL 65-033 - Peugeot 3008, 5008 (AT)



č.	Popis, rozměr:	Specifikace:	ks:
1.	Zámková část	VSL 65-033	1
2.	Držák zámku	VSL 65-033	1
3.	Segment	VSL 65-033	1
4.	Sloupek distanční, 6HR13 L=55mm (M8)	CF1335-00-03-00a	1
5.	Sloupek distanční (frézovaný), TR20x5 L=50mm	CF829-00-02-01	1
6.	Objímka záchyty	VSL 65-033	1
7.	Objímka záchyty se závitem	VSL 65-033	1
8.	Šroub stavěcí se špičkou, M6 x 12	VSL 65-033	1
9.	Manžeta MZ 09	MZ09-00-09-01	1
10.	Podložka 8,3 VOL OCR	P-20-83-17-03-01	4
11.	Podložka plochá 8, s= 2mm	DIN 9021,zinek	6
12.	Šroub M6 x 12 (se zápichem - 6HR)	CF-S-06.012.03	2
13.	Šroub zatrhávací M5 x 15 OCR	S-05-15-01-00-01	4
14.	Šroub IMBUS M8 x 16	DIN 912 OCR	2
15.	Šroub zatrhávací M8 x 20 OCR	S-08-20-01-00-01	1
16.	Šroub zatrhávací M8 x 30 OCR	S-08-30-01-00-01	2
17.	Šroub zatrhávací M8 x 85 OCR	S-08-85-01-00-01	1
18.	Páska stahovací 4,8x250	VPC 5/280	2



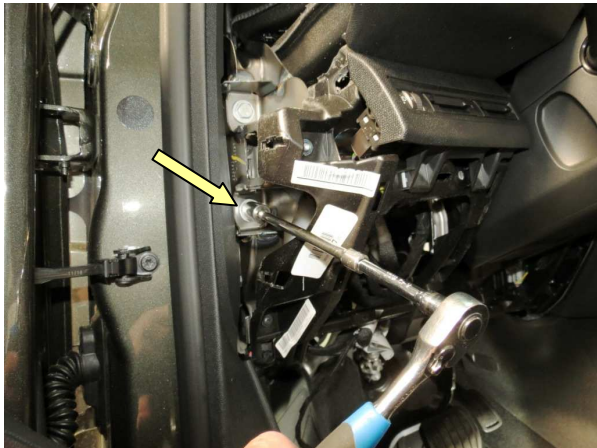
1



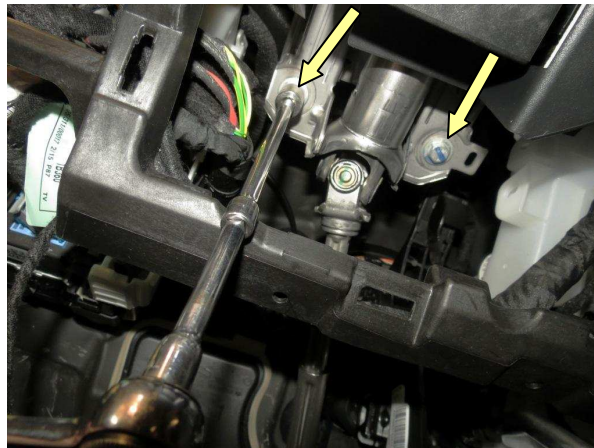
2



3



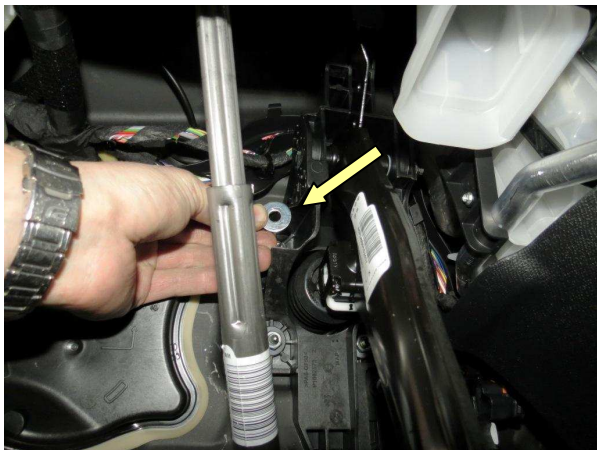
4



5



6



7



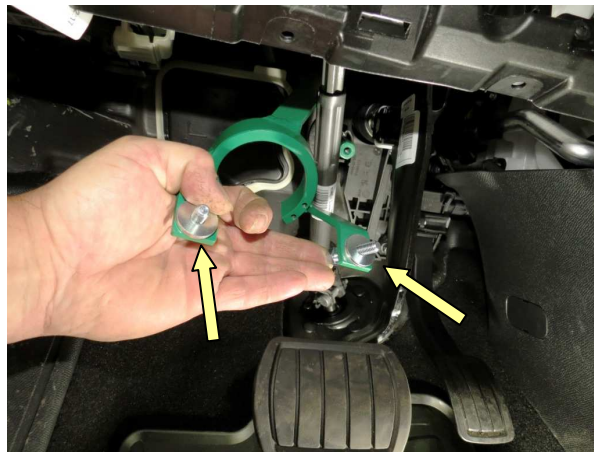
8



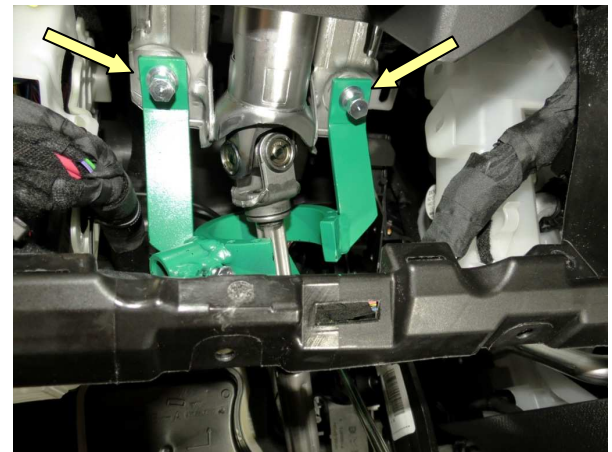
9



10



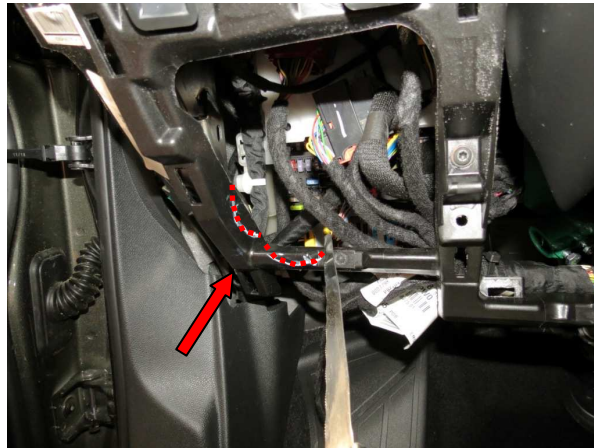
11



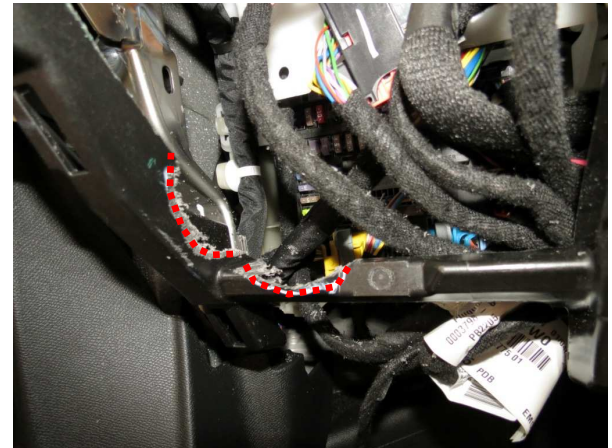
12



13



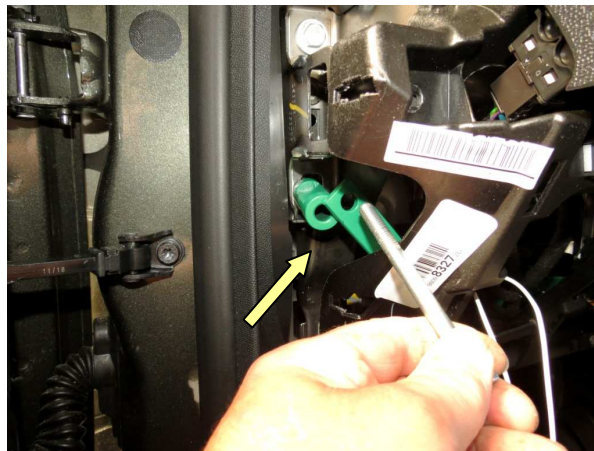
14



15



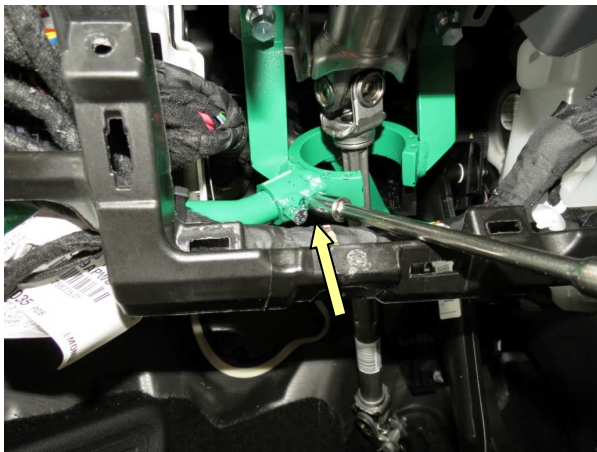
16



17



18



19



20



21



22



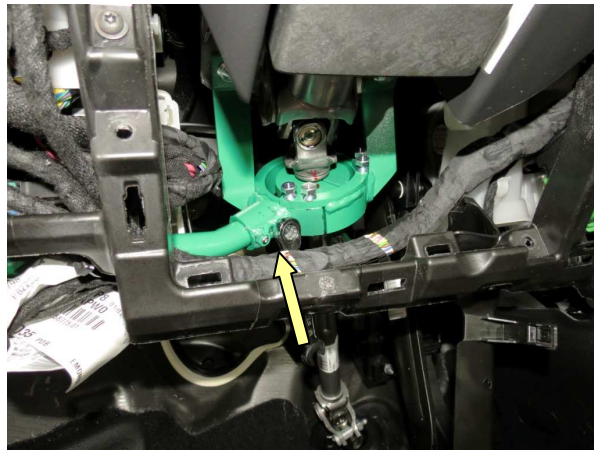
23



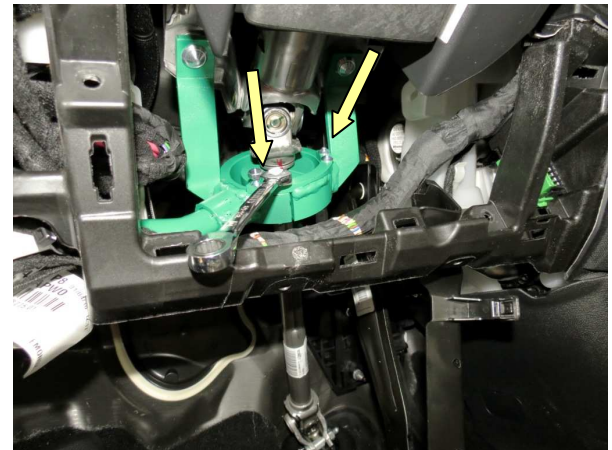
24



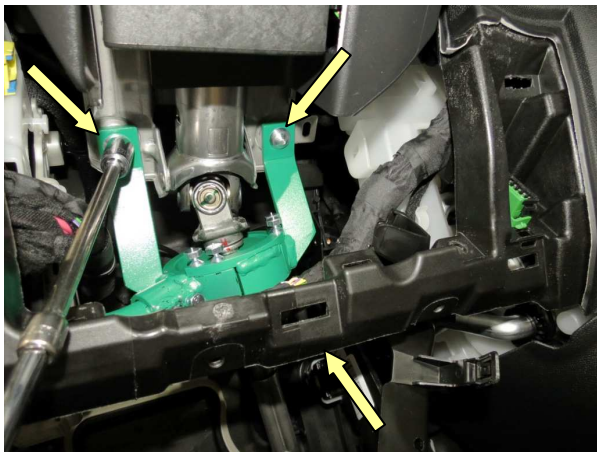
25



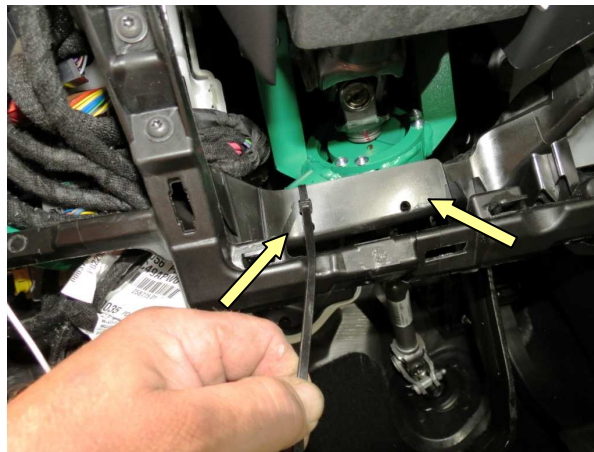
26



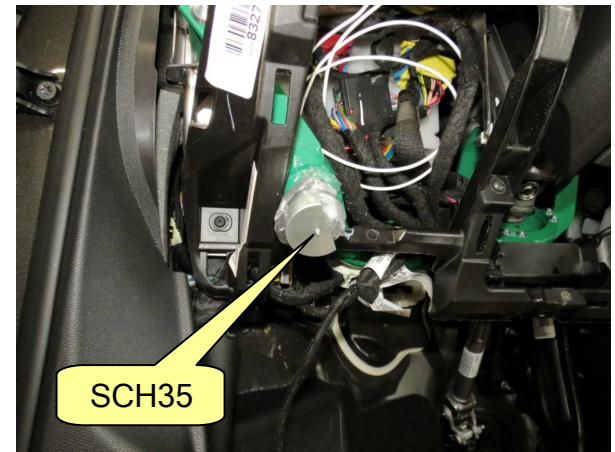
27



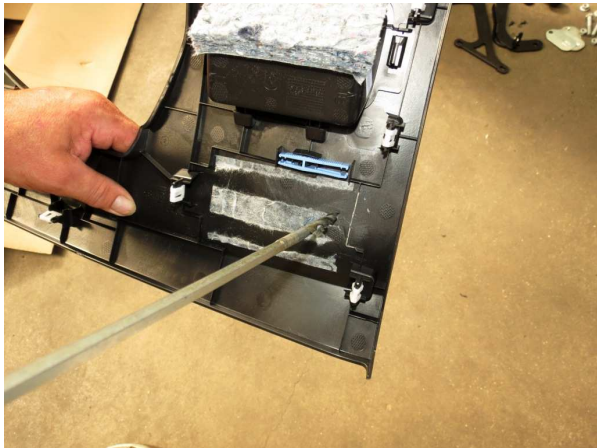
28



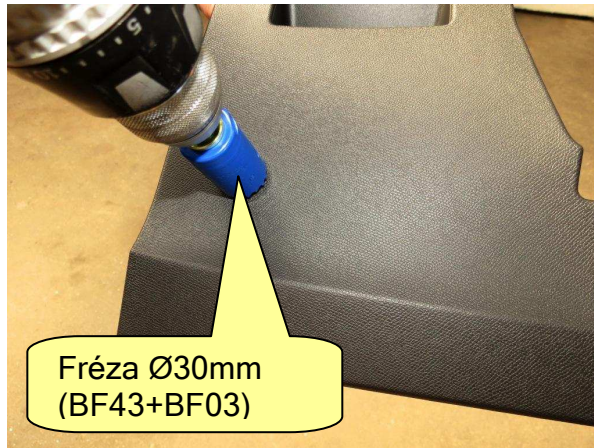
29



30



31



32



33



34

